

梢带红色；跗节暗色或棕黑色，基部2节或多或少数黄色至棕红色，后足跗节通常黑色；后足腿节明显加粗，基跗节很厚；足毛大部分白色，仅腿节端部及后足胫节外侧毛黑色。翅透明，翅痣褐色，翅中部具褐色云斑。平衡棒黄色，基部黑色。本种翅斑和腹斑在不同个体中变异较大。

雌性 额和头顶亮黑色，毛黑色；额宽为头宽的 $2/5$ ，额中部两侧具大的三角形粉斑，被白毛；颜和额等宽，被白色毛。

共检查 16 号标本：

北京(1937.VIII.12, 1 个、小龙门林场, 1991.VII.25, 1 个)、河北(兴隆雾灵山, 1300m, 1973.VIII.27, 1 个)、内蒙古(乌盟, 1986.VIII.25, 1 个)、吉林(通化, 450m, 1983.VIII.31, 1 个；长白山, 850m, 1996.VII.21, 1 个；永吉双河镇, 1981.VIII.13, 1 个)、江苏(1919.X.5-1920.V.9, 5 个)、湖北(兴山龙门河, 1350m, 1993.VI.22, 1 个)、湖南(桑植天平山, 1400m, 1988.VIII.14, 1 个)、陕西(秦岭, 2050m, 1998.VII.30, 1 个)、青海(西宁, 1950.VII.23, 1 个)。

分布 北京、河北、内蒙古、吉林、江苏、湖北、湖南、陕西、甘肃、青海；原苏联；欧洲。

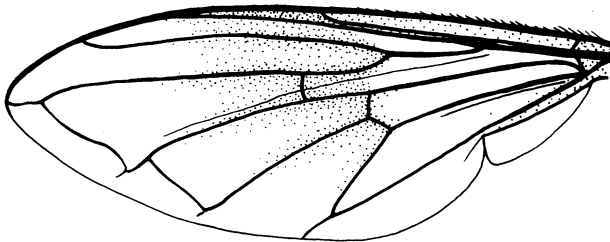


图 150 夜光缩颜蚜蝇 *Pipiza noctiluca* (Linnaeus)
翅 (wing)

(211) 四斑缩颜蚜蝇 *Pipiza quadrimaculata* (Panzer, 1804) (图 151)

Syrphus quadrimaculata Panzer, [1804]: 19.

Pipiza quadriguttata Macquart, 1829: 178, 30.

Pipiza quadrimaculata (Panzer, 1804): Peck, 1988: 88.

体长 7mm。

雄性 体黑色。头部被黑色毛长；头顶三角长；颜向下逐渐加宽。复眼土黄色，被褐色毛，两复眼连线为头顶三角长之半。触角很短，基部2节黑色，第3节黄褐色，长短于宽，顶端圆厚；芒粗，短于触角，黄褐色；中胸背板近方形，黑色，密被褐黑色长毛；小盾片和侧板同背板；腹部黑褐色；第2、3节中部各具1对界限不明显的红黄色横

斑，第3节斑较第2节明显；腹部毛短，黑色，混杂褐色较长毛，基部及两侧毛长；腹面黄褐色，被白色毛。足黑色，仅前、中足膝部、胫节端部、跗节基部2节不明显红褐色；后足腿节不加粗；各足腿节被较长黑毛，胫节黑褐色毛短，跗节腹面被平伏的短黄毛。翅透明，前半部略带黄褐色，翅痣黄褐色。平衡棒基部黄褐色，端部红黄色。

检查1号标本：

吉林(满洲里，1940.VI.13，1个)。

分布 吉林；蒙古国，原苏联；欧洲，新北区。

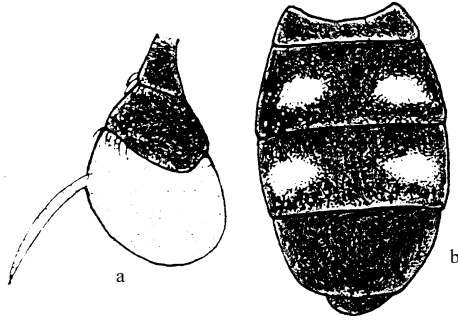


图 151 四斑缩颜蚜蝇 *Pipiza quadrimaculata* (Panzer) ♂
a. 触角 (antenna) b. 腹部 (背面观) (abdomen in dorsal view)

(212) 单斑缩颜蚜蝇 *Pipiza unimaculata* Cheng, Huang, Duan *et* Li, 1998 (图 152)

Pipiza unimaculata Cheng, Huang, Duan *et* Li, 1998: 421.

体长 7mm。

雄性 头顶和后头被白色长毛，并混杂黑色毛；额和颜褐黑色，覆白色粉被和长毛，额突毛黑色，短；颜平直，中纵条裸，颜宽为头宽的2/5，下部略加宽。复眼被黄色毛，两复眼连线短，为头顶三角的一半高。触角黑褐色，第1、2节之和大于第3节，第3节四边形，长稍大于宽，角圆，下角向前突出；芒黑褐色，端半部褐色。中胸背板近方形，黑色，密被较粗刻点和白色长毛；小盾片半圆形，被毛同背板；侧板被白色毛，翅基部周围混杂黑色毛。腹部椭圆形，两侧几乎平行，长于头、胸之和，黑褐色；第2节背板大部分红黄色，仅侧缘和后缘红褐色；第3节红黄色斑较前者小，且不很明显，约占背板中部1/2宽；背板被白色和黑色混合毛；腹面基部黄色，中部红黄色，端部黑褐色，被毛基部白色，端部黑色。足红黑褐色，前、中足膝部、胫节端部、跗节基部2节黄色，后足跗节腹面黄色；后足腿节端半部膨大，基跗节适当加厚。翅清晰，翅脉及翅痣黄褐色。腋瓣淡黄色，平衡棒黄色。

检查1号标本：